



ПРАВИТЕЛЬСТВО АРХАНГЕЛЬСКОЙ ОБЛАСТИ

**МИНИСТЕРСТВО
СТРОИТЕЛЬСТВА И АРХИТЕКТУРЫ
АРХАНГЕЛЬСКОЙ ОБЛАСТИ**

Троицкий просп., д. 49, г. Архангельск, 163004
Тел. (8182) 288-411, факс 204-445
E-mail: minstroy@dvinaland.ru

23.05.2016 № 20-1/1355

На № 02-09/197 от 20.09.2016

Председателю
комитета по земельным
отношениям и строительству
Архангельского областного Собрания
депутатов

А.Н. Бородину

Уважаемый Алексей Николаевич!

Направляем Вам информационные материалы к «правительственному часу» по вопросу «Об информации Правительства Архангельской области об осуществлении капитальных вложений в строительство, реконструкцию (в том числе с элементами реставрации) и техническое перевооружение объектов капитального строительства государственной (муниципальной) собственности за счет средств областного бюджета в 2015 году и текущем периоде 2016 года» для приобщения к повестке сессии и ознакомления депутатов областного Собрания.

Приложение на 21 л. в 1 экз.

Заместитель министра


А.В. Шестаков

Шахнова Елена Викторовна
(8182) 288-402

Архангельское областное
Собрание депутатов
23.05.2016
на № 02-09/197/1
24.1.

Распределение средств областного бюджета по ОАИП в разрезе программ, млн. рублей

Наименование программы	Лимит средств	Профинансировано	Процент исполнения
1. «Обеспечение качественным, доступным жильем и объектами инженерной инфраструктуры населения Архангельской области (2014 - 2020 годы)»	242,8	230,5	94,9
2. «Развитие образования и науки Архангельской области (2013 - 2018 годы)»	823,6	750,0	95,8
3. «Устойчивое развитие сельских территорий Архангельской области (2014 - 2017 годы)»	73,7	73,7	100,0
4. «Развитие здравоохранения Архангельской области (2013 - 2020 годы)»	84,4	84,4	100,0
5. Программа модернизации здравоохранения Архангельской области на 2011 - 2016 годы	300,0	300,0	100,0
6. «Развитие транспортной системы Архангельской области (2014 - 2020 годы)»	60,4	60,2	99,7
7. «Развитие инфраструктуры Соловецкого архипелага (2014 - 2019 годы)»	140,3	120,9	86,2
8. «Патриотическое воспитание, развитие физической культуры, спорта, туризма и повышение эффективности реализации молодежной политики в Архангельской области (2014 - 2020 годы)»	188,4	101,4	53,8
9. «Переселение граждан из аварийного жилищного фонда» на 2013 - 2017 годы	855,1	855,1	100,0
10. «Культура Русского Севера (2013 - 2020 годы)»	43,2	43,2	100,0
11. Прочие программы (охрана окружающей среды, развитие энергетики и ЖКХ и др.)	71,8	60,7	84,4
Итого:	2 883,7	2 680,1	92,9

 Об осуществлении капитальных вложений в объекты капитального строительства за счет средств областного бюджета в 2015 году и текущем периоде 2016 года

Распределение лимитов по главным распорядителям в 2015 году (млн. рублей)

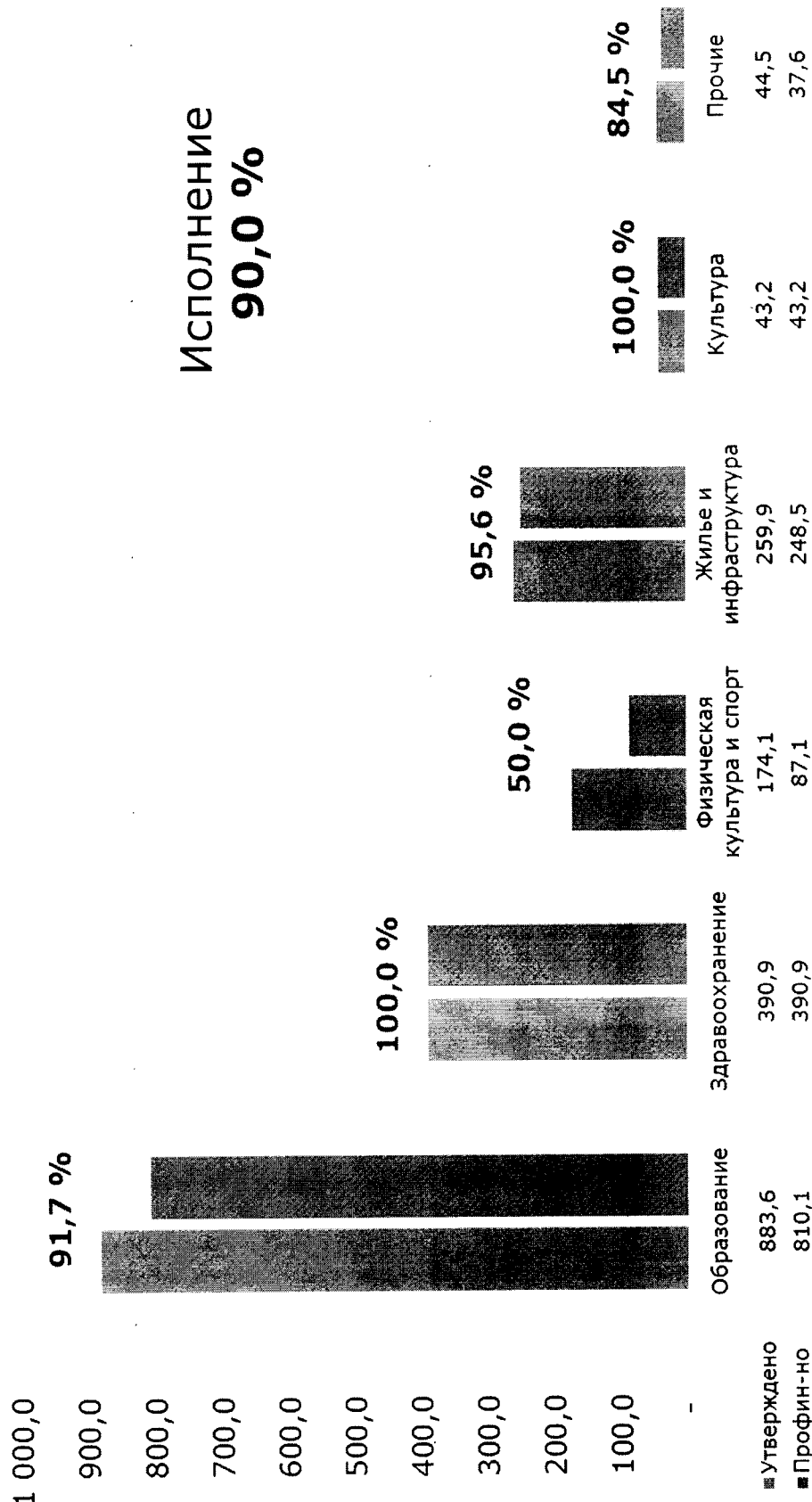
Всего направлено – 2 680,1 млн. рублей, в том числе:



Об осуществлении капитальных вложений в объекты капитального строительства за счет средств областного бюджета в 2015 году и текущем периоде 2016 года

Расходование средств министерством строительства и архитектуры в разрезе отраслей (млн. рублей)

Объем инвестиций – 1 617,4 млн. рублей, в том числе по отраслям:



Об осуществлении капитальных вложений в объекты капитального строительства за счет средств областного бюджета в 2015 году и текущем периоде 2016 года



Результаты реализации ОАИП

В 2015 году завершено 36 объектов, в том числе:

Введены в эксплуатацию:

- поликлиника Плесецкой центральной районной больницы
- художественное училище резьбы по кости
- стадион МОУ ДОД ДЮСШ № 6 в г. Архангельске

Завершено строительство крытого катка с искусственным льдом ФОК "Звездочка" г. Северодвинск

Газифицировано 2 многоквартирных дома (20 квартир), выполнены работы для обеспечения газификации 83 индивидуальных и 24 многоквартирных (248 квартир) жилых домов

Утверждены генеральные планы 4 муниципальных образований

Приобретено здание для размещения многофункционального центра в г. Архангельске

За счет средств федеральной субсидии, направленной на реализацию мероприятий по развитию инфраструктуры г. Мирный, введены в эксплуатацию:

- детский сад на 280 мест
- школа на 950 учащихся

Общая стоимость введенных объектов
2 319,1 млн. руб.

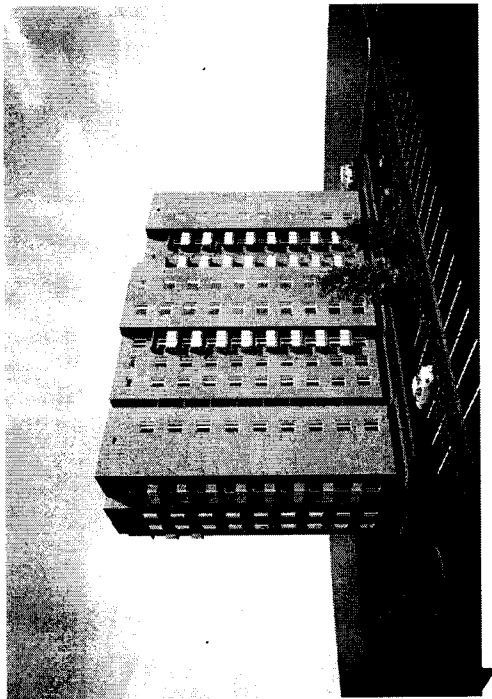
Профинансировано из областного бюджета
502,4 млн. руб.

Эффективность 1 рубля инвестиций составила 4,6 рублей общей стоимости вводимых объектов

Об осуществлении капитальных вложений в объекты капитального строительства за счет средств областного бюджета в 2015 году и текущем периоде 2016 года

Результаты реализации ОАИП в 2015 году

Жилищное строительство и инженерная инфраструктура



2815 человек
переселено из аварийного жилищного фонда общей площадью **44 430 м²**

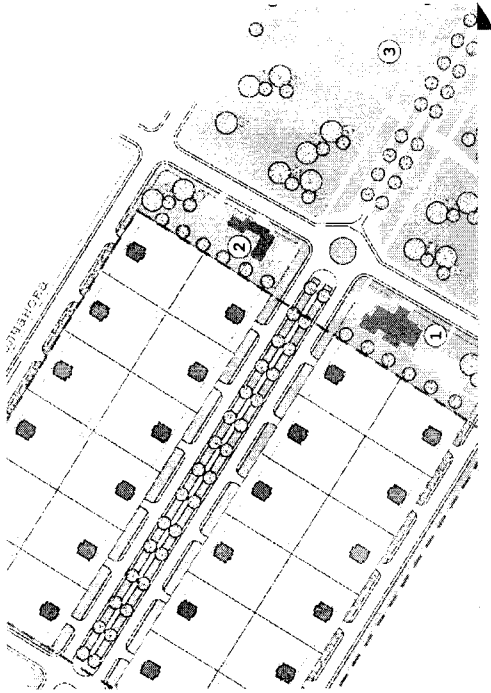
48 квартир
общей площадью **2 092 м²** приобретено под «клубебное» жилье и жилье для граждан, пострадавших от пожаров

инженерной инфраструктуры введено
общая протяженность сетей **12,5 км**

3
объекта

для многодетных семей обеспечено
грунтовыми дорогами (т. Копыт 95-3У
с Черевково Красноберского района **27 3У)**

122
земельных участка



Об осуществлении капитальных вложений в объекты капитального строительства за счет средств областного бюджета в 2015 году и текущем периоде 2016 года



Результаты реализации ОАИП в 2015 году

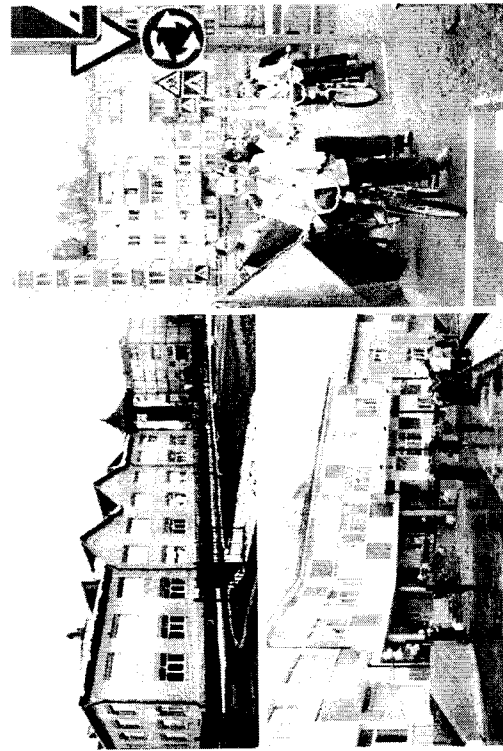
Образование

ВВЕДЕНО В ЭКСПЛУАТАЦИЮ:

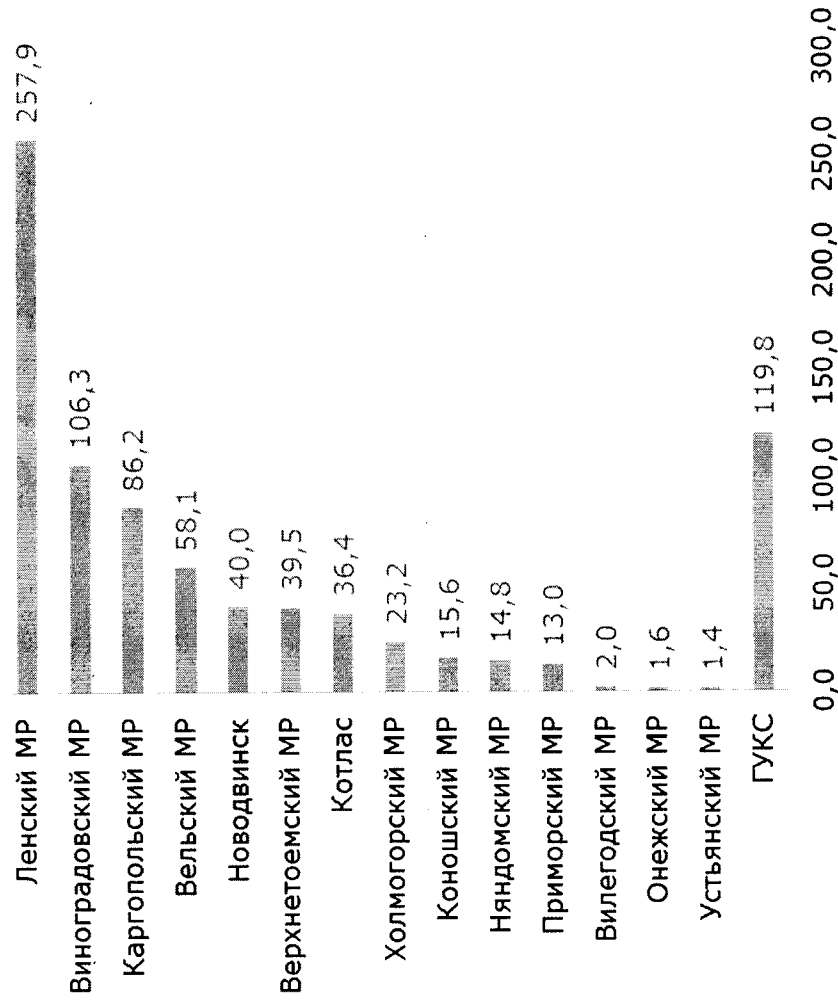
7 ДЕТСКИХ САДОВ НА 1 165 МЕСТ

ШКОЛА ИСКУССТВ НА 350 МЕСТ

4 УЧЕБНЫХ АВТОГОРОДКА



Израсходовано 816 млн. рублей, в том числе:

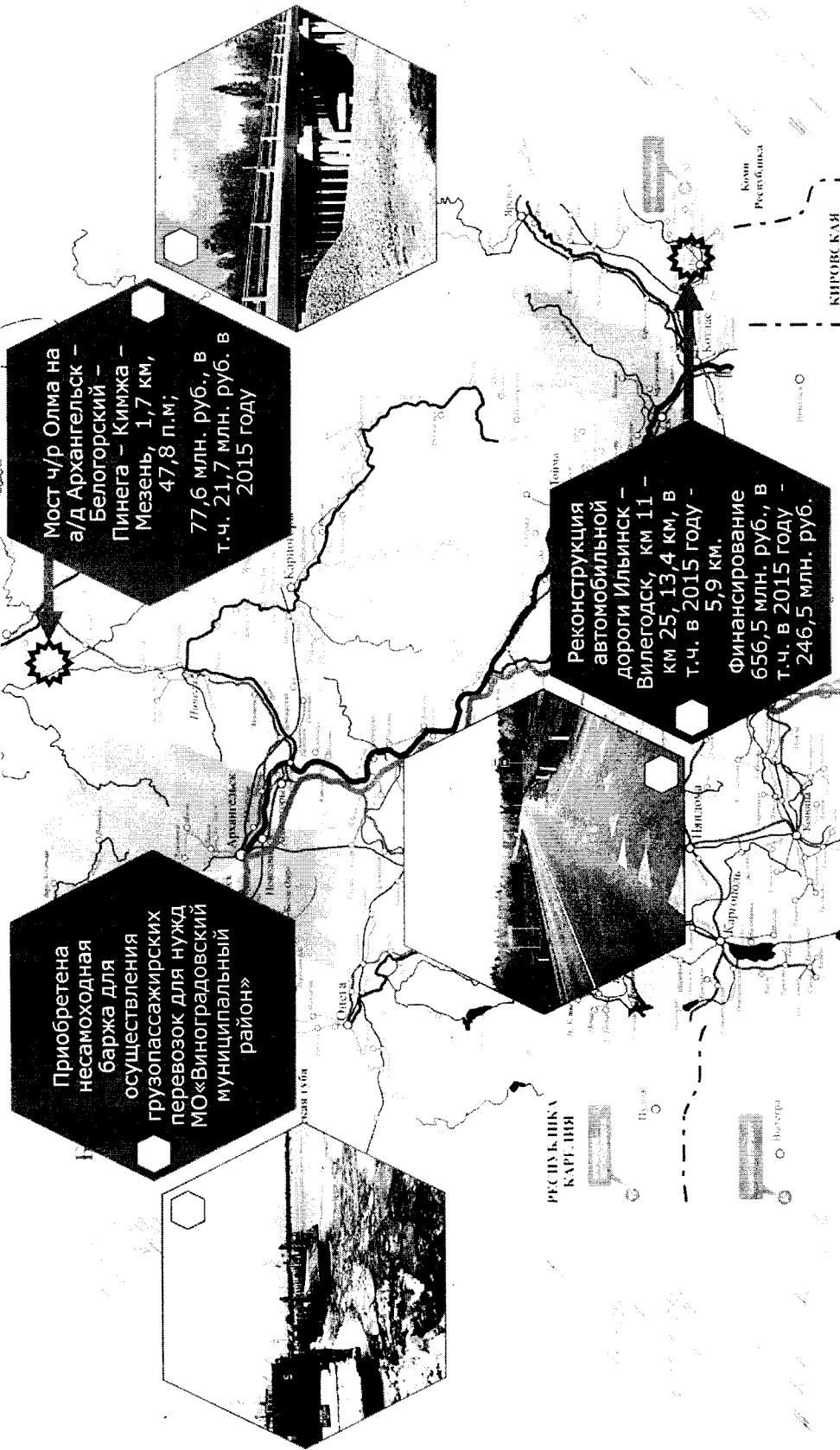


Об осуществлении капитальных вложений в объекты капитального строительства за счет средств областного бюджета в 2015 году и текущем периоде 2016 года



Результаты реализации ОАИП в 2015 году

Объекты, реализованные в рамках госпрограммы Архангельской области
«Развитие транспортной системы Архангельской области (2014-2020 годы)»



Об осуществлении капитальных вложений в объекты капитального строительства
за счет средств областного бюджета в 2015 году и текущем периоде 2016 года

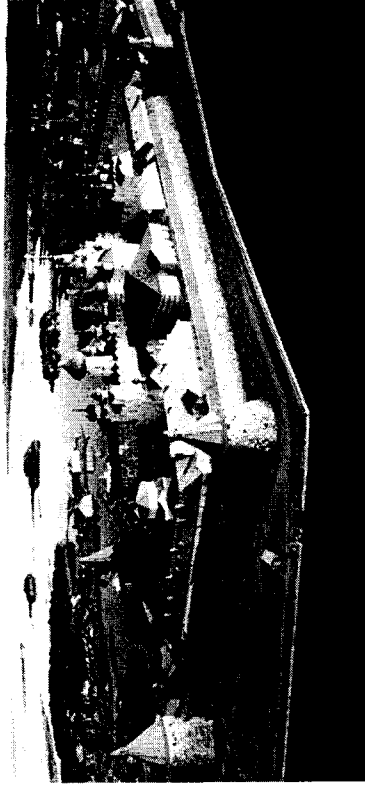


Результаты реализации ОАИП в 2015 году

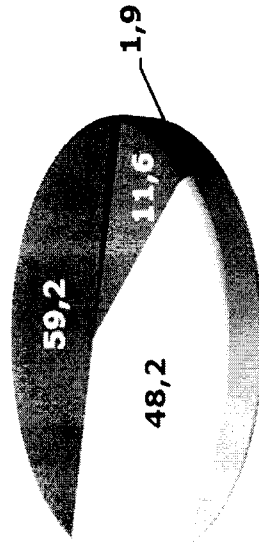
Развитие Соловецкого архипелага

Проведена оценка воздействия объектов капитального строительства (зданий больницы и представительства) на выдающуюся универсальную ценность объекта всемирного наследия. Отчеты направлены в Минкультуры России

Выполнены работы по строительству административного здания и объектов жилищно-коммунального хозяйства



Исполнение бюджетных обязательств в разрезе объектов (млн. рублей)



- здание больницы
- здание представительства
- система канализации
- система водоснабжения

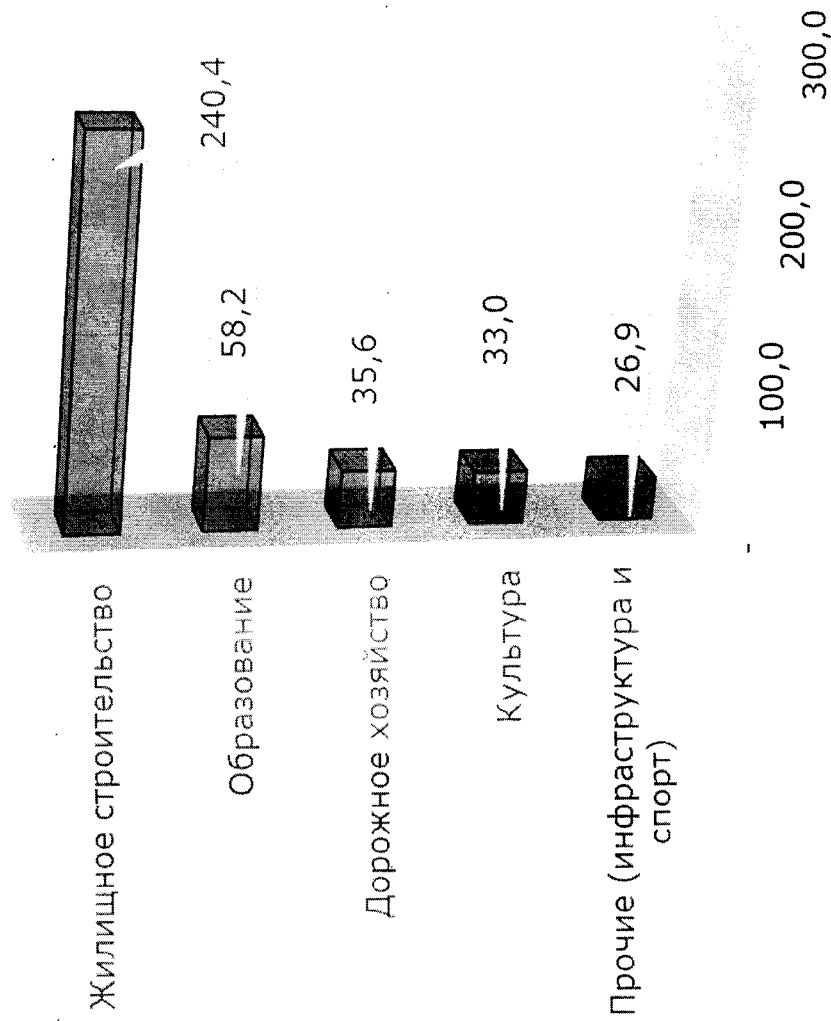
Об осуществлении капитальных вложений в объекты капитального строительства за счет средств областного бюджета в 2015 году и текущем периоде 2016 года



Расходование средств по состоянию на 1 мая 2016 года (млн. рублей)

Объем инвестиций – 394,1 млн. рублей, в том числе:

в разрезе отраслей



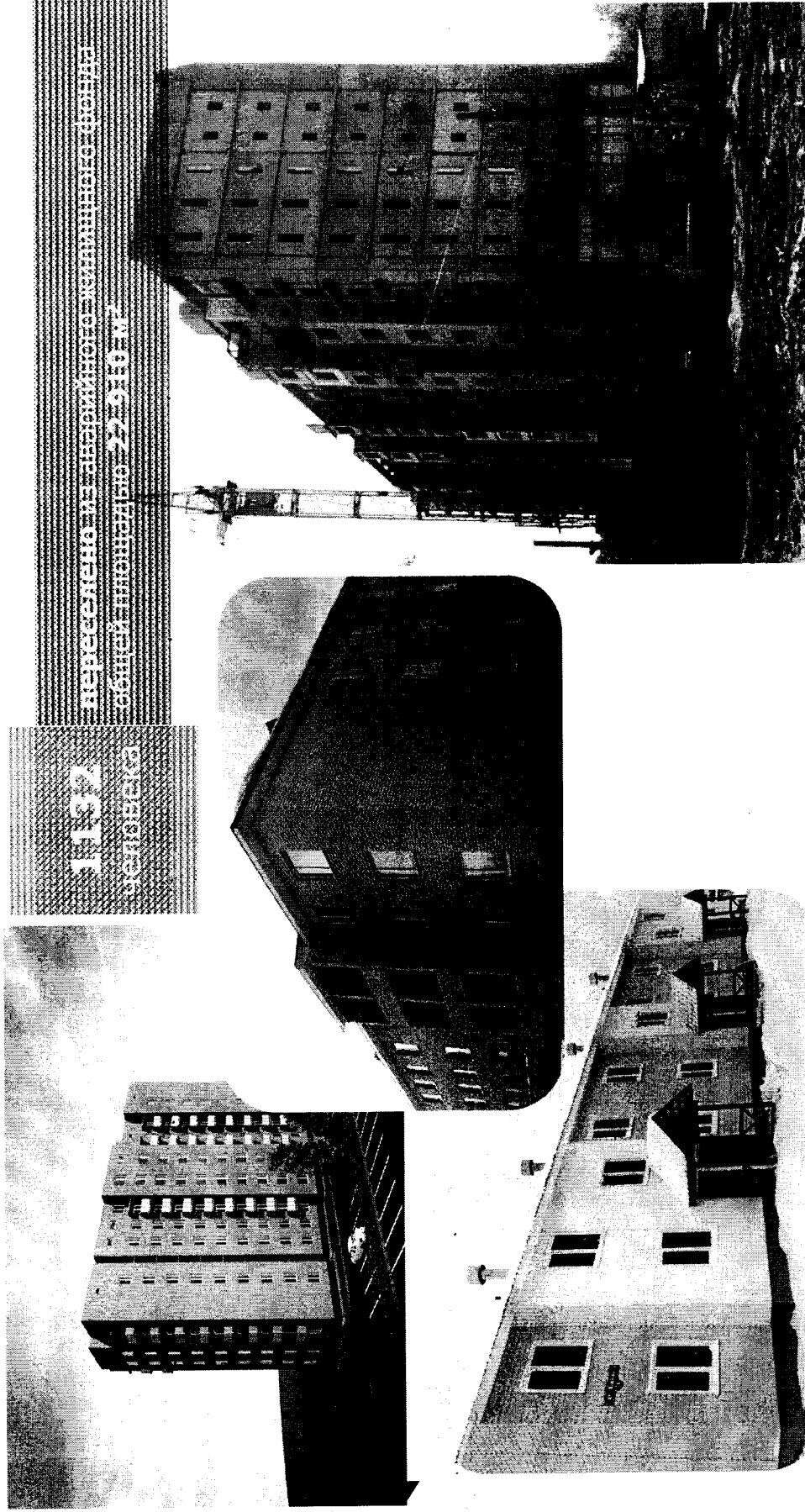
Исполнение
20,5 %


Об осуществлении капитальных вложений в объекты капитального строительства за счет средств областного бюджета в 2015 году и текущем периоде 2016 года



Результаты реализации ОАИГ в январе – апреле 2016 года

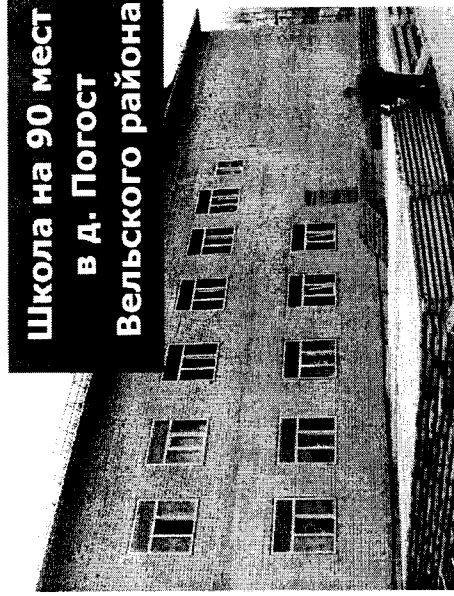
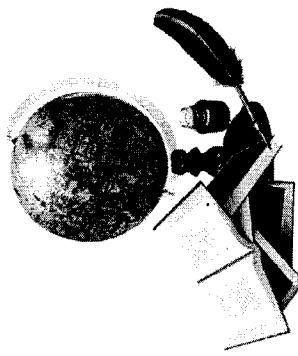
Жилищное строительство и инженерная инфраструктура



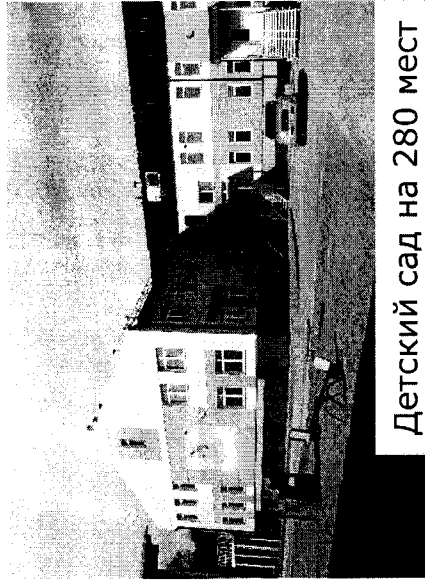
 Об осуществлении капитальных вложений в объекты капитального строительства за счет средств областного бюджета в 2015 году и текущем периоде 2016 года

Результаты реализации ОАИП в январе – апреле 2016 года

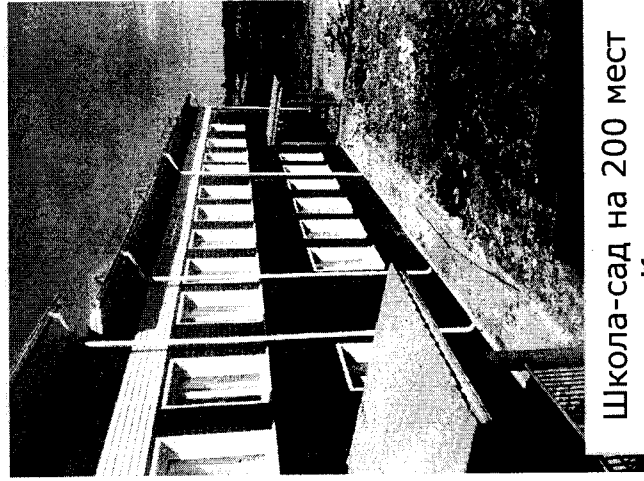
Образование



**Школа на 90 мест
в д. Погост
Вельского района**



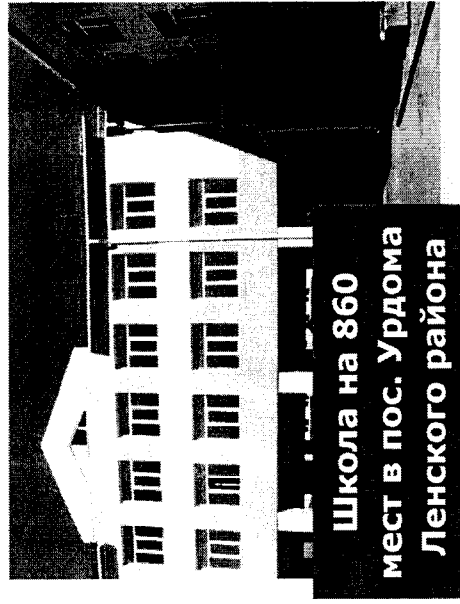
**Детский сад на 280 мест
в г. Новодвинске**



**Школа-сад на 200 мест
в г. Каргополь**



**Детский сад на 280 мест
в г. Новодвинске**



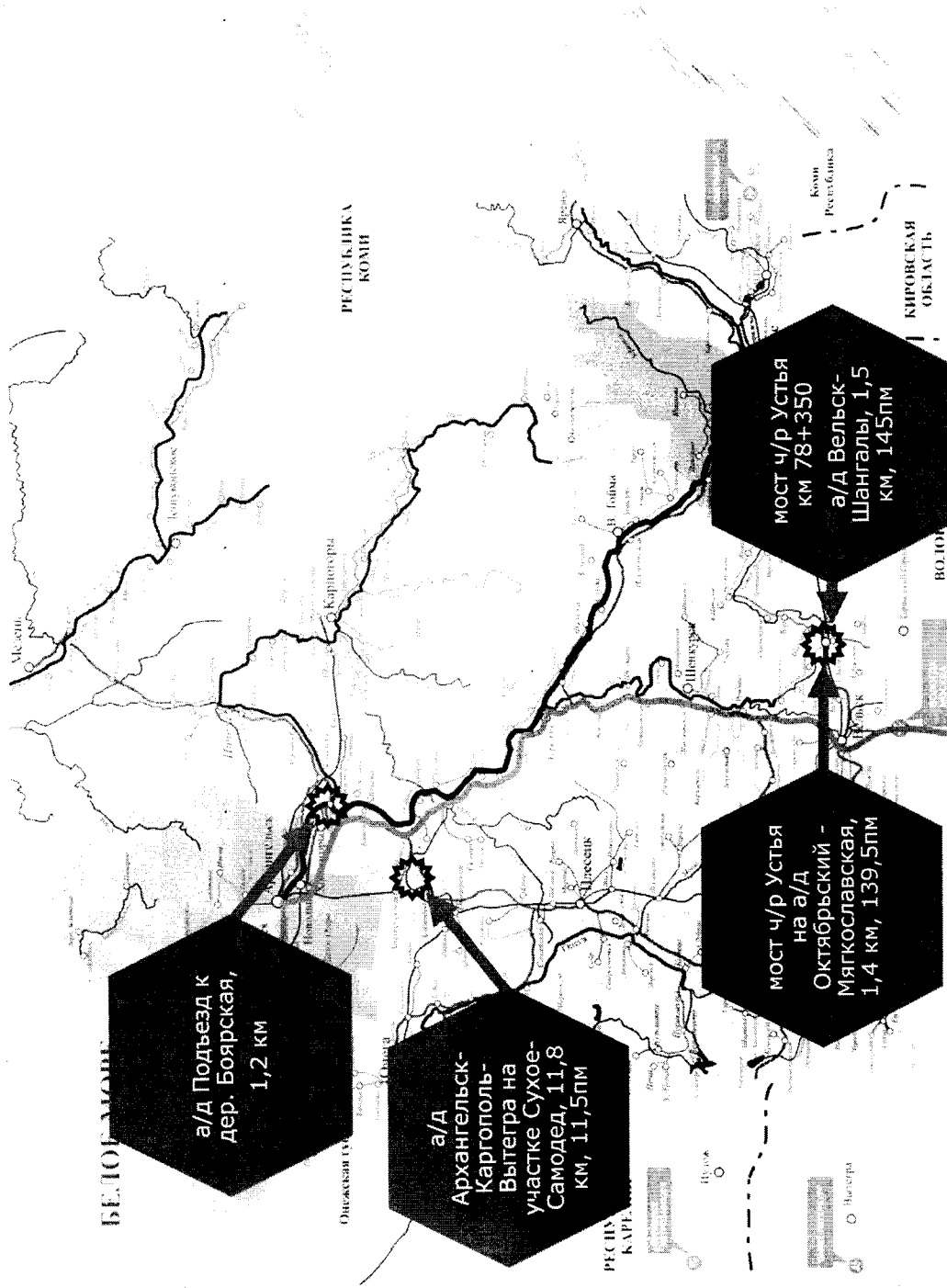
**Школа на 860
мест в пос. Урдома
Ленского района**



Об осуществлении капитальных вложений в объекты капитального строительства за счет средств областного бюджета в 2015 году и текущем периоде 2016 года

Результаты реализации ОАИП в январе – апреле 2016 года

Объекты дорожной инфраструктуры

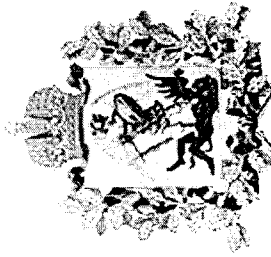


Об осуществлении капитальных вложений в объекты капитального строительства за счет средств областного бюджета в 2015 году и текущем периоде 2016 года





ПРАВИТЕЛЬСТВО АО



СПАСИБО ЗА ВНИМАНИЕ!

АРХАНГЕЛЬСК 2016

Об осуществлении капитальных вложений в строительство, реконструкцию (в том числе с элементами реставрации) и техническое перевооружение объектов капитального строительства государственной (муниципальной) собственности за счет средств областного бюджета в 2015 году и текущем периоде 2016 года

Слайд 1

Представляю Вашему вниманию доклад об осуществлении капитальных вложений в строительство, реконструкцию (в том числе с элементами реставрации) и техническое перевооружение объектов капитального строительства государственной (муниципальной) собственности за счет средств областного бюджета в 2015 году и текущем периоде 2016 года.

Слайд 2

Основным документом, устанавливающим распределение средств областного бюджета на осуществление капитальных вложений, является областная адресная инвестиционная программа.

По состоянию на 31 декабря 2015 года в рамках инвестиционной программы в областном бюджете предусмотрено финансирование 81 объекта на общую сумму 2 млрд. 884 млн. рублей.

Заказчиками по объектам программы являются администрации муниципальных образований Архангельской области (41 объект), государственные учреждения Архангельской области (39 объектов) и государственная корпорация «Ростех» (перинатальный центр).

В программу включены объекты из 15 государственных и иных программ Архангельской области, данные о фактическом финансировании которых перед Вами.

Слайд 3

Финансирование объектов за счет средств областного бюджета, выделенных главным распорядителям, представлено на слайде.

Справочно: распределение средства по главным распорядителям:

<i>тыс. рублей</i>			
<i>Главный распорядитель бюджетных средств</i>	<i>Лимит средств областного бюджета</i>	<i>Профинансировано из областного бюджета</i>	<i>Процент исполнения программы</i>
<i>1</i>	<i>2</i>	<i>3</i>	<i>4</i>
<i>Министерство строительства и архитектуры Архангельской области</i>	<i>1 796 226,1</i>	<i>1 617 376,7</i>	<i>90,0 %</i>

Главный распорядитель бюджетных средств	Лимит средств областного бюджета	Профинансировано из областного бюджета	Процент исполнения программы
1	2	3	4
Министерство топливно-энергетического комплекса и жилищно-коммунального строительства Архангельской области	863 445,1	858 228,8	99,4 %
Министерство транспорта Архангельской области	60 355,4	60 144,5	99,7 %
Агентство по развитию Соловецкого архипелага Архангельской области	140 276,5	120 905,6	86,2 %
Министерство образования и науки Архангельской области	6 184,0	6 184,0	100,0 %
Администрация Губернатора Архангельской области и Правительства Архангельской области	17 212,3	17 212,3	100,0 %
Итого	2 883 699,3	2 680 051,9	92,9 %

По итогам 2015 года объекты по программе профинансированы на сумму 2 млрд. 680 млн. рублей или на 93 % к годовому плану. Предусмотренные бюджетом лимиты в полном объеме израсходованы администрацией Губернатора и Правительства и министерством образования и науки.

Отмечу, что основные тенденции предоставления бюджетных ассигнований остаются неизменными и средства направляются в сферы жилищно-коммунального хозяйства, образования и здравоохранения.

Справочно:

на софинансирование расходных обязательств муниципальных образований в 2015 году предусмотрено 2 млрд. 016 млн. рублей или порядка 70 % средств областного бюджета от общей суммы, предусмотренной по программе.

Фактически на объекты муниципальной собственности направлено 1 млрд 907,5 млн. рублей, что составило 71 % от общей суммы израсходованных средств.

На финансирование объектов государственной собственности Архангельской области предусмотрено 868 млн. рублей или 30 % от общей суммы средств.

Фактически на их финансирование направлено 772,5 млн. рублей или 29 % от общей суммы израсходованных средств.

Слайд 4

Министерством строительства и архитектуры за отчетный период объекты программы профинансированы на сумму 1 млрд. 617 млн. рублей, что составляет 90 % от плана на год.

Причины озвученного процента исполнения связаны с отсутствием в 2015 году запрошенных лимитов финансирования за счет бюджетов всех уровней для полной оплаты работ при завершении строительства детских садов в пос. Березник и г. Вельске, что повлекло снижение темпов производства работ подрядными организациями, фактическим выделением запрошенных средств по объектам в декабре (проектирование здания УФМС), а также невозможностью выполнения работ в зимний период (трасса в Малых Карелах).

Справочно: расшифровка остатков по ОАИП 2015 года

млн. рублей

<i>Объект</i>	<i>Лимит остатка</i>	<i>Примечание</i>
<i>министерство строительства и архитектуры Архангельской области</i>		
<i>детский сад на 240 мест в пос. Березник Виноградовского района</i>	<i>45,6</i>	<i>отставание от графика производства работ</i>
<i>детский сад на 120 мест в г. Вельске</i>	<i>27,9</i>	<i>отставание от графика производства работ</i>
<i>крытый каток с искусственным льдом ФОК «Звездочка» г. Северодвинск</i>	<i>17,0</i>	<i>работы по благоустройству перенесены на 2016 год</i>
<i>лыжероллерная трасса на лыжном стадионе в деревне Малые Карелы</i>	<i>70,0</i>	<i>строительство асфальтобетонного полотна трассы может быть произведено только при положительных температурах</i>
<i>строительство "под ключ" жилья для граждан, лишившихся жилья в результате пожара</i>	<i>10,0</i>	<i>в 2015 году подготовлены технические задания на проведение аукционов</i>
<i>приобретение 3 жилых помещений в пос. Зеленник</i>	<i>1,3</i>	<i>подрядной организацией не завершено строительство объекта</i>
<i>приобретение 6 жилых помещений в с. Лешуконское</i>	<i>0,1</i>	<i>экономия по итогам проведенных конкурсных процедур</i>
<i>проектирование и строительство здания специального учреждения УФМС в г. Архангельске</i>	<i>6,0</i>	<i>не проведены работы по изменению вида разрешенного использования предоставленного земельного участка</i>

<i>разработка генеральных планов сельских поселений</i>	<i>0,9</i>	<i>утверждены генеральные планы 4 сельских поселений, еще 10 находятся в стадии разработки</i>
<i>Итого</i>	<i>178,8</i>	

Слайд 5

По итогам 2015 года завершено 36 объектов, в том числе:

1. поликлиника Плесецкой центральной районной больницы;
2. стадион при спортивной школе в г. Архангельске и крытый каток с искусственным льдом ФОК «Звездочка» в г. Северодвинске;
3. приобретено здание для размещения многофункционального центра в г. Архангельске;
4. утверждены генеральные планы 4 сельских поселений.

Учитывая общую стоимость введенных объектов эффективность вложенных в них в прошедшем году средств составила 4,6 рублей на рубль областного бюджета.

За счет средств федеральной субсидии, предоставленной в рамках федеральной целевой программы «Развитие российских космодромов», направленной на реализацию мероприятий по развитию инфраструктуры г. Мирный введены в эксплуатацию детский сад на 280 мест и школа на 900 учащихся.

Об объектах в сферах образования, жилищно-коммунального и дорожного хозяйства информация представлена ниже.

Слайд 6

Возвращаясь к итогам реализации инвестиционной программы за отчетный период отмечу следующее:

- в сфере жилищного строительства и коммунального хозяйства:
- из аварийного жилищного фонда общей площадью более 44 тыс. кв. метров переселено 2 815 человек;
 - приобретено 48 квартир общей площадью более 2 тыс. кв. м под «служебное» жилье и жилье для граждан, пострадавших от пожаров;
 - введено 3 объекта инженерной инфраструктуры с общей протяженностью сетей 12,5 км;
 - в рамках реализации мероприятий по обеспечению земельных участков, предоставляемых многодетным семьям, объектами инженерной инфраструктуры в 2-х муниципальных образованиях

к 122 земельным участкам подведены грунтовые дороги, из них к 95 земельным участкам в г. Котласе и к 27 – в с. Черевково Красноборского района.

Слайд 7

На объекты сферы образования в ходе реализации инвестиционной программы затрачено 816 млн. рублей, что позволило ввести следующие объекты:

- 7 детских садов общей мощностью 1165 мест (в г. Архангельске на 280 мест; в г. Котласе, с. Яренске и пос. Коноша на 220 мест каждый; в дер. Горка Муравьевская и с. Пежма Вельского района на 120 и 60 мест соответственно и в дер. Васильевская Холмогорского района на 45 мест);

- детская школа искусств на 350 учащихся в г. Няндоме;
- художественное училище резьбы по кости в с. Холмогоры;
- 4 учебных автогородка в г. Котласе, Вилегодском, Приморском и Устьянском районах.

Также в рамках выделенных лимитов:

- продолжают работы на объектах дошкольного образования в г. Новодвинске и пос. Березник Виноградовского района, школы-сада в г. Каргополе, школ в пос. Урдома Ленского района и дер. Погост Вельского района,

- начато строительство детского сада в пос. Катунино Приморского района.

Слайд 8

Министерством транспорта Архангельской области в рамках действующей государственной программы за счет средств дорожного фонда Архангельской области и областного бюджета в 2015 году на сумму 60,2 млн. рублей профинансированы следующие объекты инвестиционной программы:

- мостовой переход через реку Олма на автомобильной дороге Архангельск - Белогорский - Пинега - Кимжа - Мезень;

- второй пусковой комплекс протяженностью 5,9 км автомобильной дороги Ильинск – Вилегодск с асфальтобетонным покрытием;

- завершена разработка проектной документации по трем объектам дорожной инфраструктуры (мостовые переходы через реку

Устья на автомобильных дорогах Октябрьский-Мягкославская и Вельск-Шангалы, автомобильная дорога Котлас – Коряжма, км 0 – км 41).

- приобретена несамоходная баржа – площадка - для осуществления грузопассажирских перевозок на территории Виноградовского района.

Слайд 9

В рамках реализации мероприятий региональной программы по развитию Соловецкого архипелага по итогам 2015 года израсходовано около 121 млн. рублей, за счет которых профинансированы работы по строительству административного здания и объектов жилищно-коммунального хозяйства, а также проведена оценка воздействия объектов капитального строительства (зданий больницы и представительства) на выдающуюся универсальную ценность объекта всемирного наследия. Отчеты направлены в Минкультуры России.

Наименьший из всех главных распорядителей процент исполнения кассового плана (86,2%) связан со следующими факторами, повлиявшими на ход реализации мероприятий: сложные климатические и погодные условия, ограниченные сроки навигационного периода, изменение схемы прокладки трубопроводов на отдельных участках в связи с выявлением скальных пород в грунте при выполнении устройства траншей, приостановление работ на отдельных участках по требованию археологов (выполнение работ в охранных зонах объектов культурного наследия), а также перечисление основной части средств федерального бюджета в размере 300,0 млн. рублей в начале декабря прошлого года.

Среди проблем, препятствующих эффективной реализации программы и остающихся нерешенными до настоящего времени, можно отметить следующие:

1. недостаточный контроль со стороны заказчиков за состоянием дел на объектах;
2. недостаточная работа заказчиков (муниципальных образований Архангельской области) с подрядными организациями в части исполнения графиков производства работ, что приводит к

систематическому срыву кассового плана главных распорядителей бюджетных средств;

3. невыполнение подрядными организациями своих обязательств по качеству и срокам выполнения работ.

В целях повышения эффективности выделяемых бюджетных инвестиций, министерством строительства и архитектуры реализованы следующие меры:

1. Правительством Архангельской области одобрены изменения в Правила финансирования областной адресной инвестиционной программы в части совершенствования контроля и установления объективных оснований для пересмотра параметров финансирования объектов, предусмотрена ответственность за не освоение перечисленных средств областного бюджета;

2. в целях повышения профессионального уровня кадров администраций муниципальных образований в рамках деловой части Маргаритинской ярмарки проведены обучающие семинары по вопросу формированию заявок для включения объектов в проект областной адресной инвестиционной программы и особенностей финансирования программы;

3. ежемесячное планирование финансирования с учетом представленных заказчиками графиков производства работ;

4. перераспределение средств областного бюджета, не освоенных муниципальными образованиями по итогу двух месяцев подряд, на другие объекты программы с высоким показателем объема выполненных работ.

Слайд 10

Теперь предлагаю перейти к результатам реализации инвестиционной программы по итогам первых четырех месяцев текущего года.

Ее исполнение в январе – апреле составило 394 млн. рублей или около 87 процентов от доведенных лимитов (*от годового плана процент исполнения равен 20,5*). В отстающих находится агентство по развитию Соловецкого архипелага, потратившее в отчетном периоде только 47,6 тыс. рублей бюджетных средств.

Финансирование министерством мероприятий программы за счет средств областного бюджета составило 286,2 млн. рублей или 86,5 процентов от выделенных лимитов (27,5 процентов от годового плана), из которых 166,5 млн. рублей израсходовано на финансирование работ по строительству в г. Архангельске многоквартирных домов для расселения аварийного жилья.

Также уточню, что низкий процент расходования средств по программе за первые четыре месяца текущего года, как и за аналогичные периоды предшествующих лет, связан со спецификой производства строительных работ в условиях Крайнего Севера и приравненных к ним местностей, отсутствием в заключенных контрактах обязанности заказчика по авансированию выполняемых работ, а также, что касается вновь начинаемых объектов или новых работ по реализуемым объектам, необходимостью выполнения требований законодательства по отбору подрядчиков (поставщиков).

С учетом указанных факторов основной объем финансирования объектов производится во втором полугодии.

Слайд 11

В текущем периоде финансирование в сфере жилищного строительства осуществлялось в рамках реализации мероприятий по переселению граждан из аварийного жилищного фонда.

По состоянию на 1 мая текущего года из аварийного жилищного фонда завершено переселение 1 132 человек, расселенная площадь аварийных домов составила – 22,9 тыс. кв. метров.

Также финансирование направлялось на оплату по договорам техприсоединения с ресурсоснабжающими организациями и оплату выполненных проектных работ по сетям ливневой канализации в шестом и седьмом жилых районах в. Архангельска.

Слайд 12

В сфере образования продолжают работы на объектах, планируемых к вводу в текущем году (детские сады в г. Новодвинске и Вельске, пос. Березник, школа-сад в г. Каргополе, а также школы в дер. Погост Вельского района и пос. Урдома Ленского района).

Продолжается выполнение работ по строительству двух значимых объектов:

перинатального центра, на котором в настоящее время осуществляется устройство кровли с утеплением фасадов и внутренние отделочные работы,

а также будущего обновленного театра кукол, на строительной площадке которого производятся работы по устройству монолитных железобетонных конструкций и монтаж лестниц в пристройке, устройство кровли и фасадов в существующем здании.

Слайд 13

В текущем периоде осуществляются строительные работы на 4 объектах дорожной инфраструктуры, указанных на слайде, 3 из которых планируется завершить в четвертом квартале 2016 года

Кроме строительных работ в рамках программы ведутся работы по разработке проектной документации семи объектов дорожной инфраструктуры.

Вместе с тем по объектам, расположенным на Соловецком архипелаге строительные работы не производились в связи со сложными климатическими и погодными условиями, также ограничивающими сроки навигационного периода. В настоящее время подрядчиками выполняются работы по расконсервации строительной техники, бытовых помещений. Ориентировочная дата начала работ 1 декада июня 2016 года.